

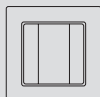


z.B. Art.-Nr. 9115-55



E0040007

Busch-Jaeger Bedienelemente ZigBee

1-fach  
Art.-Nr.  
6735-842-fach  
Art.-Nr.  
6736-843-fach  
Art.-Nr.  
6737-84Netzteile  
Art.-Nr. 6710U








Amazon Echo Plus

## Q-Leuchte mit Fernbedienung E0040007, Busch-Jaeger Bedienelement (+ Netzteil) und Amazon Echo Plus/Echo Show (Gen. 2) verbinden

1. Q-Leuchte an Amazon Echo Plus/Echo Show anlernen (siehe Anleitung 4.5).
2. Fernbedienung an Amazon Echo Plus/Echo Show anlernen (siehe Anleitung 9.2) und anschließend die Fernbedienung zusätzlich mit den zu steuernden Leuchten verbinden (siehe Anleitung 3.2).
3. Nun das Busch-Jaeger Bedienelement an Amazon Echo Plus/Echo Show anlernen:

### A) Über Alexa-App:

Nun in der Alexa-App das Bedienelement als „neues Gerät“ hinzufügen:

- a) 
- b)  GERÄTE 
- c) 
- d) 
- e) 
- f) 

### B) Über die Sprachsteuerung:

Sagen Sie nun einfach „Alexa, Geräte hinzufügen“.

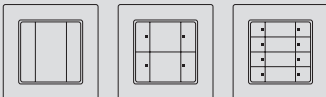


z.B. Art.-Nr. 9115-55



E0040007

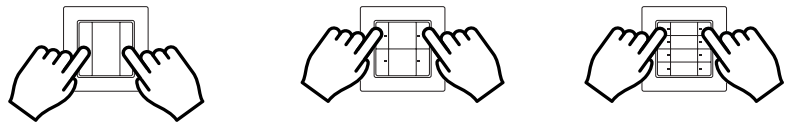
Busch-Jaeger Bedienelemente ZigBee

1-fach  
Art.-Nr.  
6735-842-fach  
Art.-Nr.  
6736-843-fach  
Art.-Nr.  
6737-84Netzteil  
Art.-Nr. 6710U

Amazon Echo Plus

Nachfolgend muss das Busch-Jaeger Bedienelement in den Programmiermodus versetzt werden:

- a) Beide Tasten der obersten Wippe drücken und gedrückt halten.



- b) Die LEDs des Bedienelements blinken abwechselnd. Nach ca. 5 Sekunden leuchten die LEDs dauerhaft.
- c) Beide Tasten wieder loslassen: Das Gerät befindet sich im Programmiermodus.
- d) Nun beide Tasten erneut kurz drücken: Das Bedienelement wird zurückgesetzt und sucht nach einem offenen Netzwerk. Die LEDs am Bedienelement blinken gleichzeitig auf. Sobald das Bedienelement mit Amazon Echo Plus/Echo Show verbunden ist, blinken die LEDs einmal etwas länger auf.

**ACHTUNG:** Das Bedienelement wird in der Amazon Alexa-App nicht angezeigt. Die Szenen müssen „manuell“ abgespeichert werden.

#### 4. Nun können Szenen „manuell“ am BuschJaeger Bedienelement gespeichert werden.

- a) Eine der Wippen drücken und für länger als 10 Sekunden gedrückt halten, bis die LED am Bedienelement aufblinkt.
- b) Nun können in den nächsten zwei Minuten die Leuchten entweder über die Hue App oder über die Fernbedienung in die gewünschten Zustände gebracht werden.
- c) Anschließend die Wippe am Bedienelement erneut kurz drücken und die eingestellte Szene wird abgespeichert.