

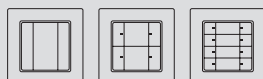


z.B. Art.-Nr. 9115-55



E0040044

Busch-Jaeger Bedienelemente ZigBee



1-fach Art.-Nr. 6735-84
2-fach Art.-Nr. 6736-84
3-fach Art.-Nr. 6737-84



Netzteil
Art.-Nr. 6710U



Philips Hue Bridge

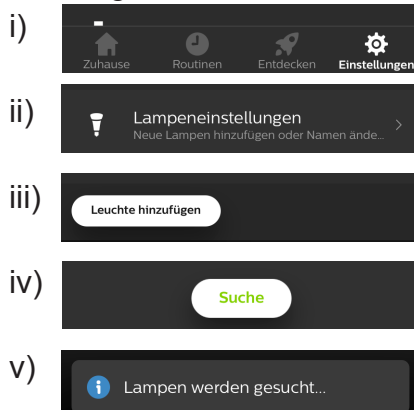


Amazon Echo

Q-Leuchte mit Fernbedienung E0040044, Busch-Jaeger Bedienelement (+Netzteil), Hue Bridge und Amazon Echo verbinden

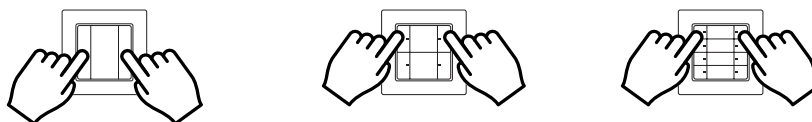
1. Q-Leuchte an Hue Bridge anlernen (siehe Anleitung 4.1).
2. Fernbedienung an die Hue Bridge anlernen (siehe Anleitung 5.4) und anschließend die Fernbedienung nochmals mit den zu steuernden Leuchten verbinden (siehe Anleitung 3.4).
3. Busch-Jaeger Bedienelement an die Hue Bridge anlernen:

a) In der Hue-App das Bedienelement als „neues Gerät“ hinzufügen:



b) Das Busch-Jaeger Bedienelement muss nun in den Programmiermodus versetzt werden:

i) Beide Tasten der obersten Wippe drücken und gedrückt halten.



ii) Die LEDs des Bedienelements blinken abwechselnd. Nach ca. 5 Sekunden leuchten die LEDs dauerhaft.

iii) Beide Tasten wieder loslassen: Das Gerät befindet sich im Programmiermodus.

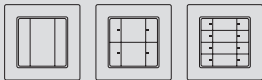


z.B. Art.-Nr. 9115-55



E0040044

Busch-Jaeger Bedienelemente ZigBee

1-fach
Art.-Nr.
6735-842-fach
Art.-Nr.
6736-843-fach
Art.-Nr.
6737-84Netzteil
Art.-Nr. 6710U

Philips Hue Bridge



Amazon Echo

- iv) Nun beide Tasten erneut kurz drücken: Das Bedienelement wird zurückgesetzt und sucht nach einem offenen Netzwerk. Die LEDs am Bedienelement blinken gleichzeitig auf. Sobald das Bedienelement mit der Hue Bridge verbunden ist, blinken die LEDs einmal etwas länger auf.

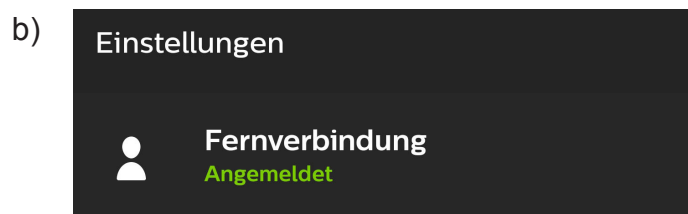
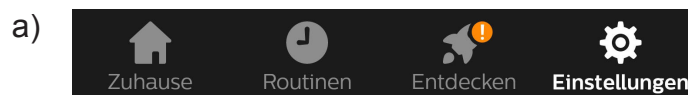
ACHTUNG: Die Hue-App meldet nicht, dass ein neues Gerät hinzugefügt wurde. Das Bedienelement wird in der App nicht angezeigt!

4. Nun können Szenen „manuell“ am Busch-Jaeger Bedienelement gespeichert werden.

- Eine der Wippen drücken und für länger als 10 Sekunden gedrückt halten, bis die LED am Bedienelement aufblinkt.
- Nun können in den nächsten zwei Minuten die Leuchten entweder über die Hue App oder über die Fernbedienung in die gewünschten Zustände gebracht werden.
- Anschließend die Wippe am Bedienelement erneut kurz drücken und die eingestellte Szene wird abgespeichert.

5. Nun den Hue Account mit dem Amazon Alexa Account verknüpfen, indem man in der Alexa-App den Hue Skill aktiviert:

Voraussetzung ist eine aktive Fernverbindung in der Hue-App:



Nun in der Alexa-App fortfahren:

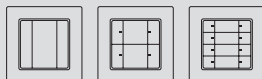


z.B. Art.-Nr. 9115-55



E0040044

Busch-Jaeger Bedienelemente ZigBee



1-fach Art.-Nr. 6735-84
2-fach Art.-Nr. 6736-84
3-fach Art.-Nr. 6737-84



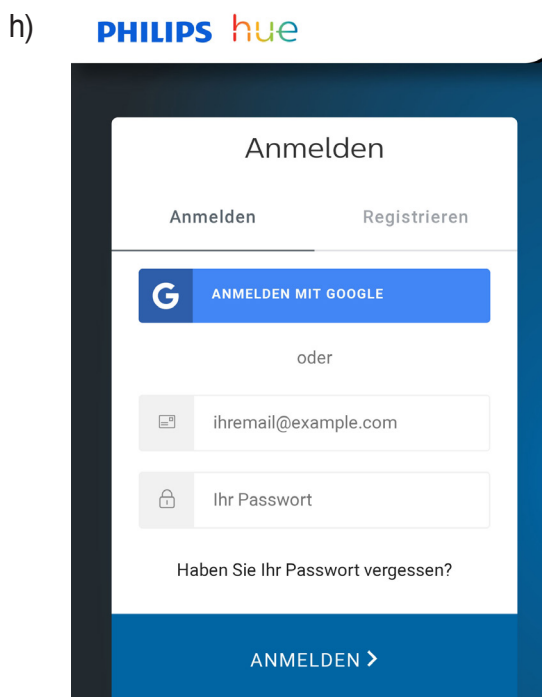
Netzteil
Art.-Nr. 6710U



Philips Hue Bridge



Amazon Echo



6. Alle in der Hue-App verfügbaren Geräte werden nun auch in der Alexa-App angezeigt.